

Årsredovisning för

Krinova AB

556572-8812

Räkenskapsåret
2017-01-01 - 2017-12-31

Innehållsförteckning:	Sida
Förvaltningsberättelse	1
Resultaträkning	9
Balansräkning	10
Noter	11
Underskrifter	14

Fastställelseintyg

Undertecknad styrelseledamot i Krinova AB intygar härmed dels att denna kopia av årsredovisningen överensstämmer med originalet, dels att resultat- och balansräkningen fastställts på årsstämma 2018-02- . Stämman beslutade också att godkänna styrelsens förslag till resultatdisposition.

Kristianstad 2018-02-

Charlotte Lorentz Hjorth
Verkställande direktör

Förvaltningsberättelse

Styrelsen och verkställande direktören för Krinova AB, 556572-8812, får härmed avge årsredovisning för räkenskapsåret 2017.

Allmänt om verksamheten

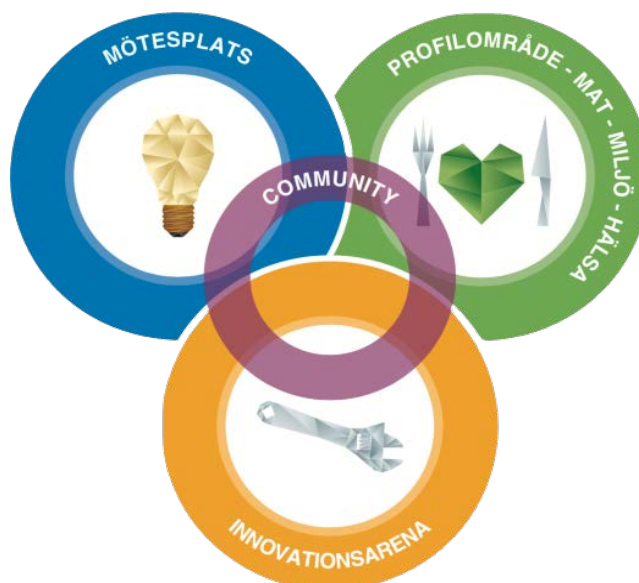
Uppdrag

Krinova är en innovationsarena, science park, samt en mötesplats för människor, företag och idéer. På Krinova erbjuds en kreativ tillväxtmiljö för stöd i utvecklings- och innovationsarbete, skräddarsydda konferenser och flexibla kontorslokaler. Målet är att ha minst 110 hyresgäster i parken och en konferens- och mötesverksamhet med drygt 23 000 besökare per år (gäller till 2018).

Krinova AB:s övergripande uppdrag är att öka nordöstra Skånes attraktionskraft och tillväxt. I Krinovas roll ingår att rigga projekt mellan akademi, offentlig verksamhet och näringsliv som kan leda till nya affärsidéer eller innovationer. Krinovas profilområde mat – miljö – hälsa är sprunget ur det geografiska område som man verkar från. Krinovas profilområde speglar Kristianstadsregionens näringsliv och Högskolan Kristianstads kompetensområden.

På Krinovas Innovationsarena erbjuds både nya och befintliga företag stöd och verktyg som ska ge fler och mer innovativa företag. Krinova har också som uppdrag att vara en dynamisk mötesplats för näringslivet och i parken ska kunskapsintensiva företag erbjudas etableringsmöjligheter.

Krinova Incubator & Science Park är en av landets drygt 60 inkubatorer och science parks, där samverkan mellan företag, organisationer, högskola och samhälle främjar innovationer, utveckling och tillväxt.



Krinovas verksamhet är fördelade på tre områden:

- En Mötesplats för människor och deras idéer och kreativitet
- En Innovationsarena för kunskapsintensiva tillväxtföretag
- En Plattform för utvecklings- och innovationsprojekt inom profilområdet mat – miljö – hälsa

En viktig roll för Krinova är att identifiera framtidens utmaningar för hållbar tillväxt i gränslandet mellan områdena mat, miljö och hälsa. Utmaningar som kan bli nya innovationer att utveckla tillsammans med näringsliv, forskning och det offentliga. Genom Krinova får idéerna stöd och möjlighet att växa till livskraftiga verksamheter. Här kopplas lokalt, regionalt, nationellt och globalt perspektiv samman och verksamheten bidrar till att Skåne år 2020 ska ha utvecklats till en av Europas mest innovativa regioner. Under 2017 utsågs Krinova till Sveriges mest innovativa inkubator i en s.k. peer review, en referentgranskning, på alla science parks i Sverige, vilket ligger väl i linje med ambitionen att "Krinova ska vara en förebild för de bästa".

Krinova har tagit ett strategiskt beslut att forma Krinovas roll och erbjudande i ett internationellt innovationsekosystem. Krinova har etablerat strategiska samarbeten med innovationsmiljöer i andra länder för kunskaps- och erfarenhetsutbyte, men också för att underlätta för företagen i Krinovas nätverk att samarbeta med företag internationellt och för att främja deras export.

Krinova stod 2016 modell för ett nytt Innovationscenter i Matamoros, Mexiko. I januari 2017 tecknades ett samarbetsavtal och samtidigt satsade Innovationscentret i Matamoros närmare 3 miljoner dollar för att ge kraft åt samarbetet och gemensamma utvecklingsprojekt med Krinova. Andra exempel är Krinovas samarbeten med organisationer runt södra Östersjön för erfarenhetsutbyte samt transnationella innovationsprojekt.

Ägare och styrelse

Krinova AB ägs till 40 % av Kristianstads kommun, till 40 % av kommunens dotterbolag Kristianstads Industribyggnads AB och till 20 % av Högskolan Kristianstad Holding AB. I styrelsen finns näringslivet representerat med 3 av 7 platser, inklusive ordförandeposten. Kommundirektören innehar viceposten och högskolans rektor ingår i styrelsen. Styrelsen fick under året en ny ordinarie ledamot: Maria Hofvendahl Svensson.

Verksamhet

Mötesplatsen:

Krinova har under 2017 fortsatt stärka sin ställning som mötesplats. Totalt kom närmare 26 000 besökare till Krinova under året till 1 300 olika aktiviteter i form av bli möten, workshops och konferenser. Målet på 23 000 besökare fram till 2018 överträffades därmed med 3 000 besökare. Krinova har fortsatt vidareutveckla fredagsfrukostkonceptet som mötesplats och allt fler företag och organisationer utanför Krinova har valt att köpa frukostbiljetter. Fredagsfrukost på Krinova är till för att knyta nya kontakter, få inspiration och dela med sig av kunskaper och erfarenheter.

Krinova arrangerar även egna återkommande events. Bland dessa kan nämnas event under Skåne Innovation week och Food hackathon. Det sist nämnda, som sker i januari varje år, lockade deltagare från över 20 länder 2017. I april bjöd Krinova i partnerskap med Länsstyrelsen Skåne och Havs- och Vattenmyndigheten in till till en heldag på temat Vatten.

I samband med det invigdes också Krinovas vattenutställning SuperVisions av Skånes landshövding Annelie Hulthén och Havs- och vattenmyndighetens generaldirektör Jakob Granit.

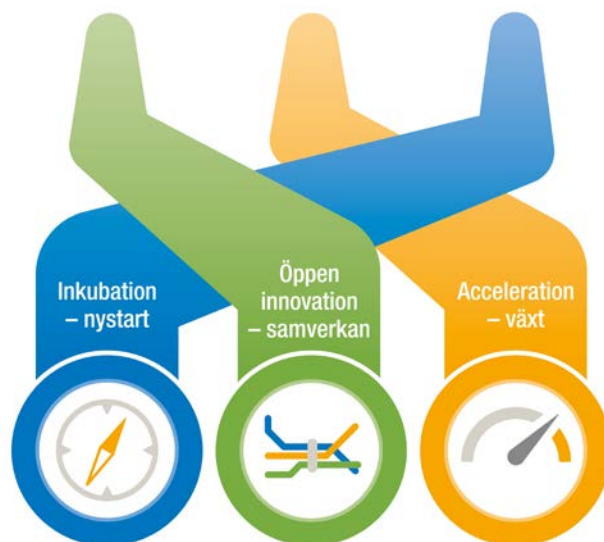
Krinova var även värd för ett flertal större evenemang under året bl a Region Skånes Soundingboard i november där Krinova berättade om det innovations- och utvecklingsstöd som Krinova och Högskolan Kristianstad utvecklat tillsammans.

Drygt hundra företag hade i december 2017 sin hemvist på Krinova Incubator & Science Park. Vilket var mycket nära målet på 110 företag i parken till 2018. Tillsammans representerar de en stor bredd i kunskap och erfarenhet. Det har varit ett framgångsrikt år för många av Krinovas hyresgäster. AcelQ är ett exempel, de är det första företaget någonsin från Sverige som nominerats till Citrix Innovation Award. Fler av företagen har också nyanställt och fått genombrott på nya marknader.

Innovationsarenan



Sedan januari 2013 är Innovationsarenan en del av Krinovas verksamhet. Krinova har tätt samman med Högskolan Kristianstad skapat ett gemensamt utvecklings- och innovationsstöd på Innovationsarenan. I Innovationsarenan erbjuds både nya och befintliga företag stöd och verktyg som ska ge fler och mer innovativa företag. Små och medelstora företag i nordöstra Skånes sex kommuner har möjlighet att erhålla stöd från Innovationsarenan tack vare finansiering från Skåne Nordost. Till Region Skåne levererar Krinova ett innovations- och inkubationsstöd till livsmedelsförädlade företag i hela Skåne.



Innovationsarenan erbjuder olika typer av stöd:

- Inkubationsstöd för att utveckla en hållbar affärsmodell och starta ny verksamhet
- Öppen innovation för stöd att innovera genom samverkan med exempelvis organisationer, företag och människor med kompletterande kunskap och erfarenhet
- Accelerationsstöd för att professionalisera sig och kunna växa.

Under 2017 har inflödet till Innovationsarenan av företag, utvecklingsprojekt och embryon till nya företag, IBO:s (Innovation Business Objects) varit stort. 147 nya IBO:s har nyttjat Innovationsarenan under året. Det är en ökning med närmare 40 % jämfört med 2016. Många företag har kommit in till Innovationsarean genom uppdraget i TÖS-projektet (Tillväxt Östra Skåne) där Krinova arbetar med att stärka bolagens innovationsförmåga i 50 bolag i 12 kommuner i östra Skåne. Glädjande att se är att det i princip är lika många män som kvinnor i ledande befattningar hos de företag vi jobbar med på Innovationsarenan.

Det märks också allt fler positiva effekter där företag på Innovationsarenan hittar samarbeten. Ett sådant exempel är CRC Nordic och Marmor & Granit som förenar, stenförädling med 3D scanning, CAD och 3D-modellering. Ett samarbete som belönades med Årets Innovationspris i Kristianstads kommun. Innovationspriset delas ut av Krinova i alla de sex kommuner som ingår i Skåne Nordost.

Profilområde

Krinovas profilområde är mat – miljö – hälsa. En viktig del i Krinovas verksamhet är de många projekt som initieras och drivs. Projekten genererar en stor kunskapsbank, erfarenhet och värdefulla lokala, nationella och inte minst internationella kontakter och nätverk. Profilområdet speglar Högskolan Kristianstads kompetensområde och Kristianstads näringsliv.

I december blev det klart att Krinova blir motor i en nationell satsning på livsmedelsområdet. Tillsammans med Inkubera i Örebro har Krinova beviljats ett 3 årigt VINNOVA - projekt "Foodinova" för att skapa en nationell innovationsarena för matföretag tillsammans med drygt 20 partners. Som modell för det nationella uppdraget står Krinovas arbete i Skåne med att stödja livsmedelsförädlade företag i Skåne med inkubations- och innovationsstöd. Stödet till de skånska företagen skalas också upp med finansiering från Region Skåne och Kristianstads kommun.

En viktig del i Krinovas verksamhet är de många projekt som initieras och drivs. Mycket spännande händer, inte minst där profilområdena mat – miljö – hälsa överlappar varandra. I rollen som science park har Krinova en naturlig roll att rigga projekt mellan akademi, offentlig verksamhet och näringsliv.

Under 2017 löpte bland annat följande projekt inom Krinovas profilområde mat – miljö - hälsa:

- I januari 2017 arrangerade Krinova för tredje året **Food Hackathon**. Arrangemanget lockade människor som har mat som intresse eller yrke från världens alla hörn. Tillsammans ägnade de en helg åt att skapa lösningar på utmaningar inom livsmedelsbranschen. Ett hackathon kan enkelt beskrivas som ett evenemang där människor med olika bakgrund på kort tid bygger något meningsfullt ihop.

Det har arrangerats hackathon inom en rad olika områden, men inom mat var Krinova något av en pionjär då man 2014 var medarrangör på ett av Europas första food hackathons. Krinovas partners för Food Hackathon 2017 var The Absolut Company, Högskolan Kristianstad, Stiftelsen RUTH, Region Skåne, CRC Nordic, Innovationskontor Syd och FIPDes. Sparbanksstiftelsen 1826 bidrog med prispengarna på SEK 50 000.

- **Matupphandling 80/20** syftar till att vidareutveckla och sprida upphandlingsmodellen (80/20) som Hässleholms kommun tillsammans med Kristianstads kommun har tagit fram. Modellen har tagits fram för att göra det möjligt för mindre och lokala företag att lämna bud i kommuners livsmedelsupphandlingar. Krinova arbetar med att vidareutveckla och sprida modellen och med att etablera kontakter mellan företag, B2B och bidra med utvecklingsstöd för att forma fungerande modeller för samverkan som behövs för att upphandlingsmodellen ska fungera. Projektet finansieras av Leader Skåne ESS samt Lag PH.

- **Glokalisering av hållbar livsmedelsförädling** är ett projekt som syftar till att underlätta för skånska företag inom livsmedelsbranschen och relaterade branscher, att skapa exportmöjligheter och samarbeten på den mexikanska och marockanska marknaden. Krinova har ett etablerat samarbete med Mexiko (Matamoros) och Marocko (Meknes) där den fördjupning av samarbetet som projektet medger ska leda till ingångar för företag på respektive marknader. Parallellt arbetar Krinova med att exportera sin modell för innovationsstöd till småskaliga livsmedelsförädlare, där hållbarhet ur alla aspekter står i fokus. Projektets mål är att ta fram en modell för export av hållbar livsmedelsproduktion och utvecklings- och innovationsstöd samt att etablera långsiktiga internationella samarbeten för global utveckling av småskaliga livsmedelsförädlare i strategiska innovationsmiljöer. Projektet löper under 2017 och är finansierat av Miljövärdhetsfonden, Region Skåne.

- Projektet **Green Innovation Governance** är ett projekt som syftar till ett ökat kunskaps- och erfarenhetsutbyte för länderna kring Östersjöregionen och som kan leda till gemensamma utvecklingsprojekt. Fokusområde för projektet är: Klimatförändring, Vattenvård, Småskalig livsmedelsproduktion. Krinova Incubator & Science Park är huvudpart i projektet. Övriga partners i projektet är Inst. of Physics of the National Ac. of Science i Ukraine – Ukraina, Ligatne Municipality – Lettland, Podkarpacie Country Cluster – Polen och Vidzeme Planning Region – Lettland.

Kommunikation

Krinova Incubator & Science Park har under året stärkt sitt varumärke ytterligare och sin position som viktig spelare bland regionala, nationella och även internationella innovationsaktörer. Krinovas befintliga samarbetspartners, nätverk och ägare är viktiga ambassadörer för Krinovas verksamhet. Genom att bistå och vårda dessa kontakter möjliggörs draghjälp för att öka kännedomen om innovationsmiljöers betydelse i allmänhet och Krinovas i synnerhet.

Krinova har tagit ett strategiskt beslut om en ökad internationalisering och det påverkar också kommunikationen som i ökad utsträckning anpassas till en internationell målgrupp.

Under 2017 gjordes 13 pressreleaser. Krinova omnämndes 186 ggr i pressen under året (källa: Meltwater.) Krinova fick drygt 400 nya följare på Facebook.

Som ett led i Krinovas ökade internationalisering har filmen "Join us in co-creating the businesses of tomorrow" tagits fram. Filmen har en internationell målgrupp och finns att se på: <https://www.youtube.com/watch?v=hxHKqxlxW80>

Under fyra månader har Krinova drivit ett projekt för att skapa en bild av hur området kring Krinova kan se ut om 20, 50 eller 100 år. Genom intervjuer och workshops har en långsiktig vision för området, som fått namnet Kristianstad Innovation Garden, växt fram. Politiker och beslutsfattare i Kristianstad, representanter från Högskolan Kristianstad, invånare i Kristianstad, befintliga och potentiella företag i Krinova Incubator & Science Park och byggare som är intresserade av att investera i stadsdelen har på olika sätt varit med i arbetet och delat med sig av sina tankar om framtiden. Visionen har mynnat ut i en skrift och film som finns att se på <https://www.youtube.com/watch?v=PJ0x00oZUuY>. Projektet Vision Krinova-park är finansierat av Tillväxtverket och partners i visionsarbetet har Kristianstads kommun, Akademiska Hus och SLU Alnarp varit.

I juli arrangerade Krinova tillsammans med Skåne Nordost ett seminarium i Öresundshuset under Almedalsveckan. Johan Wester var moderator och utmanade Krinova kring hur Sverige kan bli en internationell mötesplats för skapandet av matinnovationer.

Seminariet blev väl besökt och fick även bra genomslag i sociala medier. Seminariet ledde till minst ett 15-tal förfrågningar om samarbeten kring innovation och utveckling från personer och organisationer.



Medarbetare

Krinova har ett sammansvetsat team av individer med starka karaktärer som brinner för verksamheten. Krinovas verksamhet bygger på möjligheten att kunna attrahera medarbetare med hög grad av entreprenöriell förmåga. De måste vara initiativrika, kunna verka och jobba i många olika verksamheter med vitt skiftande kulturer, ha bra förmåga att samverka i projekt över organisatoriska gränser. De behöver också ofta besitta ett eget expertområde. Krinova är idag en eftertraktad arbetsgivare och de rekryteringar som gjorts har attraherat kvalificerade sökande som uppfyller kraven ovan.

Krinova har under året fortsatt sitt värdegrundsarbete och aktivt arbetat med att medvetandegöra de tre värdeord som kännetecknar Krinovas arbets- och förhållningssätt Glädje, Öppenhet och Samarbete (GÖS). Arbetet med att effektivisera de interna processerna har löpt vidare under året.



Resultat

Resultatet av Krinovas verksamhet sker i form av tillväxt i företag och ökad attraktionskraft för Kristianstadsregionen. Målet är att göra ett plus minus nollresultat. 2017 hade Krinova AB en omsättning på 14,6 miljoner kr (11,9 MKR*), resultatet blev SEK 163 201 och 16 personer arbetade på Krinova.

*Siffran inom parentes är motsvarande resultat 2016.

Mötesplatsen

- Knappt 26 000 besökare (drygt 23 000*)
- Drygt 1 400 evenemang och möten (drygt 1 300*)
- Drygt 107 företag och andra organisationer i parken (knappt 100*)
- Innovationsarenavåningen fylldes med aktörer och inkubatorbolag under 2017
- Ca 250 personer har sin arbetsplats i parkens drygt 100 företag
- Omsättning 2,6 MKR (2,2 MKR*), serviceintäkter hyresgäster och intäkter för mötesplatsen

Innovationsarenan

- 398 IBO:s sedan jan 2013, inflöde 2017 147 nya IBO:s (IBO = Innovation Business Objects = ny ftg eller innovationsprojekt i befintliga ftg)

Projektplattformen - profilområde

- Mat/Miljö/Hälsa - projektomsättning 8 MKR (5,7 MKR*) (extern finansiering, Tillväxtverket, Vinnova, Region Skåne m fl)

Kommunikation

- 13 pressmeddelanden (14*)
- 186 omnämningen i pressen (133 ggr*) (källa: Meltwater)
- Drygt 400 nya följare på Facebook (knappt 200*)

Framtid

Krinova har tagit fram en vision, "Kristianstad Innovation Garden" för det fysiska området som Krinova finns på. Visionen blir ett verktyg för att jobba långsiktigt med att göra stadsdelen till en besöksanledning, en attraktiv miljö att arbeta, bo och etablera företag i.

Under 2018 kommer ett stort fokus att läggas på att lägga grunden för den nationella inkubator-modellen för livsmedelsföretag som Krinova ska bygga tillsammans med Inkubera i Örebro och de drygt 20 partners som också ingår i projektet. Krinovas innovations- och utvecklingsstöd till matföretag i Skåne kommer också att skalas upp med finansieringen från Region Skåne och Kristianstads kommun.

En ny målsatt vision har tagits fram för Krinova för 2018-2025. Krinova ska bla arbeta för att det ska finnas 200 företag i parken, att fler än 1000 företag använt innovationsarenan och att projektportföljen ska omsluta mer än 100 Mkr. Krinova ska också medverka till att > 1000 studenter på Högskolan Kristianstad får ökad innovationsförmåga. Diskussioner har inletts för att stärka samverkan mellan Krinova och Högskolans holdingbolag som delägare Krinova.

Krinova har genom nya och utökade uppdrag och projekt för 2018 utökat personalstyrkan. I januari 2018 är man näst intill det dubbla antalet medarbetare jämfört med samma period i fjol. Ett viktigt arbete blir att under 2018 att sätta nya arbetsprocesser och rutiner anpassade till den större organisationen. Det arbetet har inletts med att bli ge medarbetarna tydligare ansvarsområden.

**Utveckling av
företagets verksamhet,
resultat och ställning**

Belopp i kkr

	2017-12-31	2016-12-31	2015-12-31	2014-12-31	2013-12-31
Nettoomsättning	14 605	11 900	13 010	13 077	14 461
Rörelsemarginal %	1,1	0,2	-	2,2	6,4
Resultat efter finansiella poster	163	27	-1	465	947
Balansomslutning	10 626	5 278	4 838	7 248	4 638
Soliditet %	37,0	71,4	77,3	51,6	70,4
Definitioner: se not					

Eget kapital

	<i>Aktiekapital</i>	<i>Reservfond</i>	<i>Fritt eget kapital</i>
Vid årets början	100 000	20 000	3 646 534
Årets resultat			163 201
Vid årets slut	100 000	20 000	3 809 735

Villkorlig återbetalningsskyldighet för aktieägartillskott uppgick till 3 400 000 kr (3 400 000 kr).

Förslag till disposition av företagets vinst eller förlust

Styrelsen föreslår att fritt eget kapital, kronor 3 809 735, disponeras enligt följande:

	<i>Belopp i kr</i>
Balanseras i ny räkning	3 809 735
Summa	3 809 735

Vad beträffar resultat och ställning i övrigt hänvisas till efterföljande resultat- och balansräkning med tillhörande noter

Resultaträkning

<i>Belopp i kr</i>	<i>Not</i>	<i>2017-01-01- 2017-12-31</i>	<i>2016-01-01- 2016-12-31</i>
Nettoomsättning	2	14 605 043	11 900 408
Övriga rörelseintäkter	3	11 125	-
		14 616 168	11 900 408
<i>Rörelsens kostnader</i>			
Övriga externa kostnader		-4 427 714	-3 124 661
Personalkostnader	4	-9 820 281	-8 560 539
Avskrivningar av materiella anläggningstillgångar		-205 284	-188 131
Rörelseresultat		162 889	27 077
<i>Resultat från finansiella poster</i>			
Övriga ränteintäkter och liknande intäkter		312	94
Resultat efter finansiella poster		163 201	27 171
Resultat före skatt		163 201	27 171
Årets resultat		163 201	27 171

Balansräkning

<i>Belopp i kr</i>	<i>Not</i>	<i>2017-12-31</i>	<i>2016-12-31</i>
TILLGÅNGAR			
Anläggningstillgångar			
Materiella anläggningstillgångar			
Inventarier, verktyg och installationer	6	514 918	553 452
		514 918	553 452
Summa anläggningstillgångar		514 918	553 452
Omsättningstillgångar			
Kortfristiga fordringar			
Kundfordringar		996 903	258 732
Aktuell skattefordran		9 158	28 909
Övriga fordringar		36 636	29 225
Förutbetalda kostnader och upplupna intäkter	7	2 004 667	818 118
		3 047 364	1 134 984
Kassa och bank		7 064 012	3 588 104
Summa omsättningstillgångar		10 111 376	4 723 088
SUMMA TILLGÅNGAR		10 626 294	5 276 540
EGET KAPITAL OCH SKULDER			
Eget kapital			
Bundet eget kapital			
Aktiekapital (10 000 aktier)		100 000	100 000
Reservfond		20 000	20 000
		120 000	120 000
Fritt eget kapital			
Balanserad vinst eller förlust		3 646 534	3 619 363
Årets resultat		163 201	27 171
		3 809 735	3 646 534
Summa eget kapital		3 929 735	3 766 534
Kortfristiga skulder			
Leverantörsskulder		280 466	49 265
Övriga kortfristiga skulder		349 488	228 647
Upplupna kostnader och förutbetalda intäkter	8	6 066 605	1 232 094
		6 696 559	1 510 006
SUMMA EGET KAPITAL OCH SKULDER		10 626 294	5 276 540

Noter

Not 1 Redovisningsprinciper

Belopp i kr om inget annat anges

Allmänna redovisningsprinciper

Årsredovisningen har upprättats i enlighet med årsredovisningslagen och Bokföringsnämndens allmänna råd BFNAR 2012:1 Årsredovisning och koncernredovisning (K3).

Värderingsprinciper m m

Tillgångar, avsättningar och skulder har värderats utifrån anskaffningsvärden om inget annat anges nedan.

Materiella anläggningstillgångar

Materiella anläggningstillgångar redovisas till anskaffningsvärde minskat med ackumulerade avskrivningar och nedskrivningar. I anskaffningsvärdet ingår förutom inköpspriset även utgifter som är direkt hänförliga till förvärvet.

Tillkommande utgifter

Tillkommande utgifter som uppfyller tillgångskriteriet räknas in i tillgångens redovisade värde. Utgifter för löpande underhåll och reparationer redovisas som kostnader när de uppkommer.

Avskrivningar

Avskrivning sker linjärt över tillgångens beräknade nyttjandeperiod eftersom det återspeglar den förväntade förbrukningen av tillgångens framtida ekonomiska fördelar. Avskrivningen redovisas som kostnad i resultaträkningen.

Materiella anläggningstillgångar

År

Inventarier, verktyg och installationer

5

Not 2 Nettoomsättning per rörelsegrän och geografisk marknad

Nettoomsättning per rörelsegrän

	2017-01-01- 2017-12-31	2016-01-01- 2016-12-31
Service- och konferenstjänster	2 685 158	2 264 344
Arvode för Science Park koncept	4 042 768	4 012 625
Projektrelaterade intäkter	2 101 505	989 096
Anslag och deltagaravgifter i bedrivna projekt	5 775 612	4 634 343
Summa	14 605 043	11 900 408

Not 3 Övriga rörelseintäkter

	2017-01-01- 2017-12-31	2016-01-01- 2016-12-31
Återvunna kundförluster	11 125	-
Summa	11 125	-

Not 4 Anställda och personalkostnader

Medelantalet anställda

	2017-01-01- 2017-12-31	Varav män	2016-01-01- 2016-12-31	Varav män
Sverige	16	6	15	6
Totalt	16	6	15	6

Löner och andra ersättningar samt sociala kostnader, inklusive pensionskostnader

	2017-01-01- 2017-12-31	2016-01-01- 2016-12-31
Löner och andra ersättningar:	6 948 043	6 043 202
Sociala kostnader	2 712 179	2 422 988
(varav pensionskostnader)	602 897	501 737

Not 5 Skatt på årets resultat

Bolaget har ett skattemässigt underskottsavdrag som efter årets positiva resultat uppgår till 1 060 657 kr. Detta underskottsavdrag har i bolagets räkenskaper värderats till 0.

Not 6 Inventarier, verktyg och installationer

	2017-12-31	2016-12-31
<i>Akkumulerade anskaffningsvärden</i>		
-Vid årets början	1 449 802	1 449 802
-Nyanskaffningar	166 750	-
	1 616 552	1 449 802
<i>Akkumulerade avskrivningar</i>		
-Vid årets början	-896 350	-708 219
-Årets avskrivning	-205 284	-188 131
	-1 101 634	-896 350
Redovisat värde vid årets slut	514 918	553 452

Not 7 Förutbetalda kostnader och upplupna intäkter

	2017-12-31	2016-12-31
Upplupna intäkter, projektrelaterade	1 899 990	705 395
Förutbetalda kostnader	104 677	112 723
	2 004 667	818 118

Not 8 Upplupna kostnader och förutbetalda intäkter

	2017-12-31	2016-12-31
Upplupna kostnader, personalrelaterade	622 545	332 729
Förutbetalda intäkter, projektrelaterade	5 154 853	633 839
Övriga upplupna kostnader	289 207	265 526
	6 066 605	1 232 094

Not 9 Ställda säkerheter och eventalförpliktelser

	2017-12-31	2016-12-31
<i>Ställda säkerheter</i>	<i>Inga</i>	<i>Inga</i>
<i>Eventalförpliktelser</i>	<i>Inga</i>	<i>Inga</i>

Not 10 Väsentliga händelser efter räkenskapsårets slut

Efter räkenskapsårets utgång har verksamheten fortsatt enligt plan. Se även avsnittet om Framtiden i förvaltningsberättelsen.

Not 11 Nyckeltalsdefinitioner

Rörelsemarginal:
Rörelseresultat / Nettoomsättning.

Balansomslutning:
Totala tillgångar.

Soliditet:
(Totalt eget kapital + 78 % av obeskattade reserver) / Totala tillgångar.

Underskrifter

Kristianstad 2018-02-

Martin Johansson
Styrelseordförande

Charlotte Lorentz Hjorth
Verkställande direktör

Pernilla Blixt

Jonas Haak

Christel Jönsson

Johan Möllerström

Håkan Pihl

Maria Hofvendahl Svensson

Min revisionsberättelse har lämnats den

februari 2018

Jesper Stureson
Auktoriserad revisor